



1649/HSM/2017-HSMM
Č.j.: UZSVM/HSM/1655/2017-HSMM

**Česká republika - Úřad pro zastupování státu ve věcech majetkových
Územní pracoviště Hradec Králové, Horova 180/10, 502 06 Hradec Králové
odbor Odloučené pracoviště Semily**

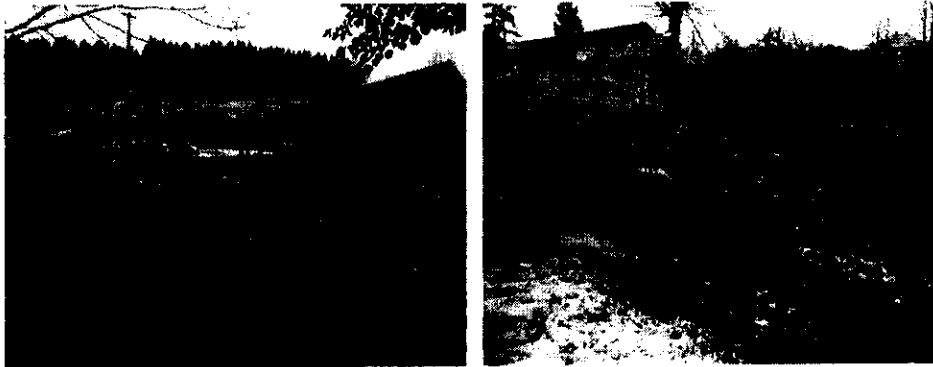
oznamuje vyhlášení

výběrového řízení č. HSM/012/2017 s aukcí
na zjištění zájemce o koupi majetku ve vlastnictví státu, a to:

Pozemek:

- **pozemková parcela č. 326/2, druh pozemku - ostatní plocha, způsob využití – ostatní komunikace, výměra 276 m²,**

zapsaný na LV č. 60000 pro katastrální území a obec **Bystrá nad Jizerou**, v katastru nemovitostí vedeném Katastrálním úřadem pro Liberecký kraj, Katastrální pracoviště Semily.



Prohlídka majetku se v tomto případě v době vyhlášení VR, tj. **od středy 12.07.2017 do středy 09.08.2017, do 10:30 hod. včetně**, neuskuteční, neboť pozemek je volně přístupný z veřejné komunikace.

Vyhlášená minimální kupní cena za prodáváný nemovitý majetek: 19.000,- Kč.

Podrobnosti o nabízeném majetku ve výběrovém řízení (dále též „VR“), formuláře: „Podmínky výběrových řízení na prodej majetku vyhlášených Úřadem pro zastupování státu ve věcech majetkových“, „Informace pro účastníky výběrového řízení a veřejnost k průběhu aukce“, „Nabídka a prohlášení účastníka výběrového řízení“ a návrh kupní smlouvy obdrží zájemci osobně na odboru Odloučené pracoviště Semily, Bítouchovská 1, 513 14 Semily nebo na webových stránkách: www.uzsvm.cz - Nabídka majetku.

Bližší informace:

telefonní číslo: 481 663 114 – Ing. Ivana Knopová, e-mail: ivana.knopova@uzsvm.cz

Vyvěšeno:

Sejmuto:



1649/HSM/2017-HSMM
Č.j.: UZSVM/HSM/1655/2017-HSMM

**Úřad pro zastupování státu ve věcech majetkových
Územní pracoviště Hradec Králové, Horova 180/10, 502 06 Hradec Králové
odbor Odloučené pracoviště Semily**

Oznámení o výběrovém řízení s aukcí

čís. HSM/012/2017 a jeho podmínkách

na zjištění zájemce o koupi nemovitého majetku v katastrálním území Bystrá nad Jizerou

Úřad pro zastupování státu ve věcech majetkových (dále jen „Úřad“), jemuž podle § 9 zákona č. 219/2000 Sb., o majetku České republiky a jejím vystupování v právních vztazích, ve znění pozdějších předpisů (dále jen „ZMS“), přísluší hospodařit s níže uvedeným majetkem, podle ustanovení § 21 a násl. vyhlášky č. 62/2001 Sb., o hospodaření organizačních složek státu a státních organizací s majetkem státu, ve znění pozdějších předpisů, po splnění všech zákonných podmínek,

vyhlašuje dne 12. července 2017

výběrové řízení s aukcí (dále též „VŘ“) na prodej dále uvedeného majetku ve vlastnictví České republiky (dále jen „prodáváný majetek“).

I.

Prodáváný majetek

Pozemek:

- pozemková parcela č. 326/2, druh pozemku - ostatní plocha, způsob využití – ostatní komunikace, výměra: 276 m²,

zapsaný na LV č. 60000 pro katastrální území a obec **Bystrá nad Jizerou**, v katastru nemovitostí vedeném Katastrálním úřadem pro Liberecký kraj, Katastrální pracoviště Semily.

II.

Popis prodáváného majetku

Pozemek pozemková parcela č. 326/2 v k.ú. Bystrá nad Jizerou se nachází na pravém břehu řeky Jizery v blízkosti silničního mostu spojující obce Bystrou nad Jizerou a Háje nad Jizerou. Je mírně svažité, zatravněný. Na prodáváném majetku vážnou omezení, jež jsou detailně specifikována ve vyjádření Městského úřadu Semily, Obvodního stavebního úřadu č. j. SÚ/3837/16 ze dne 14.10.2016, které je nedílnou součástí tohoto Oznámení o výběrovém řízení s aukcí.

III.

Prohlídka prodáváného majetku

Prohlídka prodáváného majetku se neuskuteční, majetek je volně přístupný.

IV. Vyhlášená minimální kupní cena

Vyhlášená minimální kupní cena za prodávaný nemovitý majetek činí 19.000,- Kč (slovy: devatenáct tisíc korun českých).

V. Aukce a minimální příhoz ke zvýšení kupní ceny pro aukci

1. Aukce se koná bezprostředně po ukončení otevírání obálek s nabídkami.
2. Aukce proběhne formou podávání nabídek, jimiž se bude zvyšovat nejvyšší nabídka kupní ceny v listinné podobě dosažená ve VŘ. Minimální příhoz ke zvýšení kupní ceny pro aukci se stanovuje na částku 2.000,- Kč. Předsedající Komise si vyhrazuje právo tuto částku v průběhu aukce snížit dle vlastní úvahy.

VI. Účastníci výběrového řízení

1. Úřad nabízí prodávaný majetek k převodu fyzickým a právnickým osobám. Účastníkem VŘ mohou být fyzické osoby nebo právnické osoby.
2. Účastníkem VŘ se stává ten, kdo podal Úřadu písemnou nabídku, která splňuje náležitosti stanovené tímto Oznámením o výběrovém řízení s aukcí (dále jen „Oznámení“) a Podmínkami výběrových řízení na prodej majetku vyhlášených Úřadem pro zastupování státu ve věcech majetkových (dále jen „Podmínky VŘ“). Podmínky VŘ jsou nedílnou součástí tohoto Oznámení.
3. Každý z účastníků VŘ může do VŘ podat pouze jednu nabídku.
4. Podáním nabídky účastník VŘ akceptuje podmínky VŘ a skutečnosti uvedené v popisu prodávaného majetku.

VII. Podání nabídky a doručení obálek s nabídkami

1. Nabídka se podává v uzavřené (zalepené) obálce, na které musí být uvedeno označení adresáta (Úřadu) a která musí být opatřena zřetelným nápisem:

„Výběrové řízení s aukcí čís. HSM/012/2017 - NEOTEVÍRAT !!!“

2. Obálka s nabídkou musí být Úřadu doručena **od středy 12.07.2017 do středy 09.08.2017, do 10:30 hod.** včetně (dále jen „lhůta pro podání obálek s nabídkami“). Za okamžik doručení obálky s nabídkou je bez ohledu na způsob doručení považováno skutečné převzetí obálky s nabídkou podatelnou Úřadu na adrese:

**Úřad pro zastupování státu ve věcech majetkových
odbor Odloučené pracoviště Semily
Bítouchovská 1
513 14 Semily**

3. Obálku s nabídkou lze doručit osobně, prostřednictvím držitele poštovní licence (dále jen „poštou“), kurýrní službou nebo jiným veřejným přepravcem. Za včasné podání obálky s nabídkou odpovídá účastník. Případné zdržení doručení obálky s nabídkou zaviněné poštou, kurýrní službou či jiným veřejným přepravcem jde k tíži účastníka. Nabídky nelze doručit cestou datové schránky; na nabídky takto podané nebude brán zřetel.

VIII. Složení kauce

1. Podmínkou účasti ve VŘ je složení částky na úhradu části kupní ceny, kterou účastník VŘ složil na účet Úřadu (dále jen „kauce“), ve výši 1.900,- Kč. Kauci lze složit bezhotovostním převodem, složením hotovosti v bance nebo zasláním poštovní poukázkou, a to na účet č. 6015 - 7126511/0710 vedený u ČNB, variabilní symbol 510170012. Jako specifický symbol uvede fyzická osoba datum narození ve formátu DDMMRRRR a právnická osoba své IČO. Kauci není možné složit v hotovosti do pokladny Úřadu.
2. Kauce musí být připsána na účet Úřadu nejpozději **ve lhůtě pro podání obálek s nabídkami**.
3. V případě opožděného připsání kauce na účet Úřadu nebude nabídka do VŘ zahrnuta. Kauci je nutné zaslat v dostatečném časovém předstihu vzhledem ke lhůtám mezibankovních převodů; včasné připsání kauce na účet Úřadu a uvedení variabilního a specifického symbolu ve správném tvaru je odpovědností účastníka VŘ. Případné zdržení připsání kauce na účet Úřadu jde k tíži účastníka VŘ.

IX. Prezence účastníků a otevírání obálek s nabídkami

1. Otevírání obálek s nabídkami se uskuteční **ve středu 09.08.2017 v 11:00 hod. na odboru Odloučené pracoviště Semily, v místnosti č. 120**.
2. Prezence účastníků začíná v **10:30 hod.** a končí v **11:00 hod.**

X. Výběr kupujícího

1. Jako jediné kritérium pro výběr kupujícího se stanovuje výše nabízené kupní ceny. Výběr kupujícího bude proveden i v případě, pokud se přihlásí pouze jeden účastník VŘ.
2. Platnost kupní smlouvy uzavřené s vybraným kupujícím je podmíněna schválením Ministerstvem financí podle § 22 ZMS. Neudělí-li příslušné ministerstvo schvalovací doložku, k převodu prodávaného majetku nedojde a VŘ tím končí.

XI. Kontaktní údaje

Další informace o prodávaném majetku, bližší informace o povinném obsahu nabídky, podmínkách VŘ a složení kauce jsou k dispozici na webu Úřadu www.uzsvm.cz, a to v sekci „Nabídka majetku“. Pokud bude mít některá osoba k VŘ dotaz, zašle jej písemně poštou nebo elektronicky na níže uvedenou kontaktní adresu. Úřad v písemné podobě zodpoví dotaz do 3 pracovních dnů. Dotaz i reakci Úřad zveřejní v záložce k prodávanému majetku. Dotazy lze zasílat do 3 pracovních dnů před ukončením lhůty pro podání obálek s nabídkami, dotazy doručené po této lhůtě nemusí být Úřadem zodpovězeny.

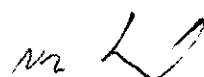
Úřad pro zastupování státu ve věcech majetkových
odbor Odloučené pracoviště Semily
Bítouchovská 1
513 14 Semily
telefonní číslo: 481 663 114 – Ing. Ivana Knopová, e-mail: zdenka.maskova2@uzsvm.cz

Na webu Úřadu se lze registrovat k zasílání dalších nabídek prodeje majetku:
<http://www.uzsvm.cz/nabídka-majetku-274-0-85>.

XII. Závěrečná ustanovení

1. Úřad si vyhrazuje právo zrušit VŘ bez udání důvodu a dále odmítnout všechny předložené návrhy, a to až do doby podpisu kupní smlouvy ze své strany. Zrušení VŘ se nepovažuje za jednání ve smyslu ustanovení § 1729 odst. 1 NOZ a účastník VŘ nemá právo na náhradu škody ve smyslu ustanovení § 1729 odst. 2 citovaného zákona.
2. Zrušení VŘ před posledním termínem pro předání nabídek Úřad uveřejní stejným způsobem, kterým vyhlásil Oznámení o VŘ a jeho podmínkách, včetně lhůt.
3. Účastníci VŘ nemají nárok na náhradu nákladů spojených s účastí ve VŘ.
4. Všechny dokumenty, odesílané Úřadem dle tohoto Oznámení, budou zasílány poštou doporučeně s dodejkou do vlastních rukou na adresy pro doručování uvedené v nabídce, nebo v případě elektronického doručování prostřednictvím datových schránek na elektronické adresy uvedené v nabídce, pokud si je účastník nepřevzme osobně. V případě, že tyto dokumenty budou provozovatelem poštovních služeb vráceny Úřadu jako nedoručené, považuje se za den doručení takové zásilky třetí pracovní den po odeslání. Doručení do datové schránky se řídí ustanoveními zákona č. 300/2008 Sb., o elektronických úkonech a autorizované konverzi dokumentů, ve znění pozdějších předpisů.

V Semilech dne



JUDr. Danuše Hůlková
ředitelka odboru
Odloučené pracoviště Semily

Přílohy:

- Podmínky výběrových řízení na prodej majetku vyhlášených Úřadem pro zastupování státu ve věcech majetkových.
- Informace pro účastníky výběrového řízení a veřejnost k průběhu aukce.
- Nabídka a prohlášení účastníka výběrového řízení - fyzické a právnické osoby.
- Návrh kupní smlouvy.
- Vyjádření Městského úřadu Semily, Obvodního stavebního úřadu č. j. SÚ/3837/16 ze dne 14.10.2016.



Městský úřad Semily

Husova 82, 513 13 Semily
Obvodní stavební úřad

Váš dopis zn.: UZSVM/HSM/2289/2016-HSMM

Ze dne: 07. 10. 2016

Nále č.j.: SÚ/3837/16

Vyřizuje: Bc. Eliška Procházková

Tel.: +420 481 629 276

Fax: +420 481 629 209

E-mail: prochazkova@mu.semily.cz

Úřad pro zastupování státu ve věcech majetkových
Územní pracoviště Hradec Králové
Rašínovo nábřeží 390/42
128 00 Praha 2

Zasláno do datové schránky: x3c8fbz

Datum: 14. 10. 2016

Vyjádření k pozemkové parcele č. 326/2 v katastrálním území Bystrá nad Jizerou z hlediska územního plánu

Vážení,

Městský úřad Semily, obvodní stavební úřad jako věcně příslušný úřad územního plánování podle ustanovení § 6 odst. 1 zákona č. 183/2006 Sb., o územním plánování a stavebním řádu (stavební zákon), ve znění pozdějších předpisů (dále jen „stavební zákon“) vydává k pozemkové p. č. 326/2 v katastrálním území Bystrá nad Jizerou z hlediska územně plánovací dokumentace toto vyjádření:

Územně plánovací dokumentace – územní plán

Dle územního plánu se pozemková p. č. 326/2 v k. ú. Bystrá nad Jizerou nachází ve stabilizované ploše smíšené nezastavěného území – nelesní zeleň (NN) a zároveň z části v návrhové ploše nadregionálního biokoridoru K30V. Celý pozemek je pak součástí zastavěného území obce. Textovou částí územního plánu jsou pak stanoveny následující podmínky využití:

Plochy smíšené nezastavěného území – nelesní zeleň (NN)

Hlavní využití:

- veřejná zeleň (uleje, doprovodná zeleň),
- krajinná zeleň.

Přípustné využití:

- vodní plochy,
- liniová výsadba, výsadba remízů stromové a keřové zeleně vhodných přirozených druhů dřevin,
- stavby k vodohospodářským melioracím pozemků,
- stavby, zařízení a jiná opatření pro vodní hospodářství,
- stavby, zařízení a jiná opatření pro ochranu přírody a krajiny,
- stavby, zařízení a jiná opatření pro snižování nebezpečí ekologických a přírodních katastrof a pro odstraňování jejich důsledků,
- prvky územního systému ekologické stability.

Podmíněně přípustné využití:

- liniové stavby technické infrastruktury,
- liniové stavby dopravní infrastruktury vedené přes plochu nejkratším směrem.

Městský úřad Semboř, obvodní stavební úřad, územní plánování, dne 14.10.2016; č. j. SÚ/3937/16
Vysvětlivá k pozemkové parcele č. 326/2 v katastrálním území Bystřá nad Jizerou z hlediště územního plánování

Nezpůsobilé využití:

- stavby, zařízení a jiná opatření pro zemědělství včetně oplocení,
- stavby, zařízení a jiná opatření pro lesnictví včetně oplocení,
- stavby, zařízení a jiná opatření pro těžbu nerostů včetně oplocení,
- oplocení vytvářející v krajinně migrační překážky a snižující propustnost krajiny,
- stavby, zařízení a jiná opatření pro výrobu elektrické energie nebo získávání tepelné energie z větrných, solárních, vodních a geotermálních zdrojů nebo biomasy,
- stavby, zařízení a činnosti neuvedené a nesouvisející s hlavním, přípustným a podmíněně přípustným využitím.

Podmínky prostorového uspořádání:

- nejsou stanoveny.

Podmínky pro povolování staveb zařazených do podmíněně přípustného využití

Stavby zařazené do podmíněně přípustného využití lze umísťovat jen se souhlasem zastupitelstva obce. Souhlas zastupitelstva obce může obsahovat podmínky pro umístění takové stavby.

Základní podmínky ochrany krajinného rázu

Pro zachování krajinného rázu oblasti 05 Podkrkonoší, podoblast 05-2 Semilsko a 05-3 Koňářsko a Liběšátsko je třeba zachovat charakter a strukturu typu lesozemědělské krajiny.

Pro využití všech vymezených ploch a rozdílným způsobem využití se proto stanovují tyto podmínky:

- při výstavbě respektovat současnou prostorovou kompozici osídlení s tím, že výšková hladina zástavby nemá výrazně narušit současný krajinný ráz,
- do projekčních dokumentací jednotlivých záměrů zahrnout jejich zařazení do krajiny (jednotlivé záměry budov respektovat urbanistický charakter území, harmonické měřítko) a navrhout ozelenění, inženýrské sítě umísťovat především pod zeno,
- při výstavbě budov i výsadbě zeleně dbát na zachování tradičních a vytváření nových výhledů a průhledů, zejména na větší dominanty širšího okolí.

Podmínky pro změny využití ploch

Mimo pozemkových úprav lze se souhlasem příslušného dotčeného orgánu:

- měnit vztahové kategorie (kulturu) pozemků zahrnutých do zemědělského půdního fondu,
- zřizovat na plochách zemědělského půdního fondu a pozemcích určených k plošné funkci lesa drobné vodní plochy,
- pro zajištění přístupu k pozemkům vybudovat účelové komunikace na orné půdě, zahradě, travním porostu, vodní ploše, lesním pozemku.

Územní stabilita ekologické stability

Plochy prvků ÚSES – regionální biocentrum RC1219 Pod Mořnou, nadregionální biokoridory K30MB, K30V, regionální biokoridory RK 704, RK713, místní biocentra 226 U Jizery pod Bystrou, 228 U Jizery - Rybnice, 608 Pod Čivčáky, 609 Na Podkamínkách, 1613 Bystřá v obci a místní biokoridory MK1 a MK2 jsou upřesněny na hranici parcel nebo jejich lomové body a vymezeny jako funkční, kromě nefunkčních částí K30V, K30MB a nefunkčních úseků MK2., jejichž funkčnost je třeba zajistit.

Na těchto plochách a v jejich blízkosti je nutné vyložit činnosti, které by mohly vést k trvalému ochuzení druhové bohatosti, ke snížení ekologické stability a narušení funkčnosti. Při výsadbě a obnově prvků ÚSES používat výhradně původní druhy rostlin odpovídající stavebním podmínkám.

Stávající využití pozemků v plochách ÚSES se nemění. Zajištění pozemků pastvin je možné způsobem nesnižujícím biologickou propustnost území.

Stávající hospodářské využití prvků ÚSES umožňuje migraci a existenci biologických prvků. V některých jeho skladebových částech je však druhově ochuzená. Pro zachování stávajícího využití je nezbytné hospodařit na pozemcích mimo PUPFL tak, aby nebyla snížena biologická pestrost prvků ÚSES a snížena jejich biologická propustnost. V prvcích ÚSES mimo PUPFL je tedy nadále přípustné:

- obhospodařování travních porostů,
- pastva,
- oplocení pastevních arcálů způsobem nesnižujícím biologickou propustnost, tj. nebudovat pevná celoplošně nepropustná oplocení (např. dřevěné pletivo, celistvé stěny apod.),
- oplocení dočasných pastvin je možné pouze přenosnými elektrickými ohradníky, které budou instalovány mimo období aktivního využití ploch pastvou,
- pro místa se soustředěním mladých jedinců je možné dočasně (nejdéle na dobu 5 měsíců) použít ohradníků znemožňujících jejich únik mimo vyhrazené plochy,
- na plochách orné půdy je možné hospodařit stávajícím způsobem, nelze je však plošně rozšiřovat,
- umísťování krmelišť a dočasných staveb (přístřešků) do ploch ÚSES není přípustné.

Pro zlepšení funkčnosti prvků ÚSES lze zkvalitovat pastviny a luční porosty přívěsem bylin regionálně vhodných a stanovištně odpovídajících druhů.

Na všech plochách je přípustné umísťování drobných architektonických prvků (lavičky, informační tabule apod.).

Na pozemku je územním plánem vymezeno veřejně prospěšné opatření VU2 – Územní systém ekologické stability – biokoridor nadregionálního významu, pro jejichž uskutečnění lze práva k dotčeným pozemkům a stavbám odejmout nebo omezit.

Informace o vydaném územním plánu Bystrá nad Jizerou lze získat na Obecním úřadě Bystrá nad Jizerou, na Městském úřadě Semily, obvodním stavebním úřadě a na Krajském úřadě Libereckého kraje, odboru územního plánování a stavebního řádu, dále na internetových stránkách www.semily.cz pod odkazem Radnice a městský úřad – Územní plánování – Územní plán obce – Bystrá nad Jizerou.

Územně plánovací dokumentace – zásady územního rozvoje

Z hlediska územně plánovací dokumentace kraje se na předmětné území vztahuje dokumentace Zásady územního rozvoje Libereckého kraje. Ze zásad územního rozvoje pro dané území vyplývá umístění veřejně prospěšného opatření koridoru územního systému ekologické stability – nadregionální biokoridor K30V a veřejně prospěšných staveb a opatření – multifunkčního turistického koridoru D41A Koridor Jizera, Mnichovo Hraditě – Turnov – Železný Brod – Semily – Jablonec nad Jizerou – Rokytnice nad Jizerou – Koččnov.

Jak územní systém ekologické stability, tak multifunkční turistický koridor jsou zpracovány a zpřesněny vydaným územním plánem, přičemž územní systém ekologické stability zasahuje na předmětný pozemek, jak je uvedeno výše.

Multifunkčního turistického koridoru D41A je po zpřesnění územním plánem veden mimo předmětný pozemek.

Podmínky využití území dle územně plánovacích podkladů

Úřad územního plánování dále ověřil pozemek z hlediska zpracovaných Územně analytických podkladů obce s rozšířenou působností Semily – úplná aktualizace 2014, ve změni průběžné aktualizace a zjistil, že je dotčený některými limity území, které mohou ovlivnit jeho další využití:

- Jev č. 21 Územní systém ekologické stability – nadregionální biokoridor – Návrh (K30V)
- Jev č. 40 Vzdálenost 50 m od okraje lesa
- Jev č. 50 Záplavové území
- Jev č. 51 Aktivní zóna záplavového území – na části pozemku

- Jev č. 93 Ochranné pásmo silnice III. třídy

Upozorňujeme, že uvedené limity vyplývají z údajů o území poskytnutými příslušnými poskytovateli a úřad územního plánování nemůže garantovat jejich úplnost a přesnost. V případě jejich konkrétního umístění je třeba kontaktovat příslušné správce nebo dotčené orgány.

S pozdravem

DIKSK VŘEKUNĚD KAZĚKAO

MĚSTSKÝ ÚŘAD SEMILY
obvodní stavební úřad

PODPIS: *Ing. Ota Petrák*

—
Ing. Ota Petrák
Vedoucí stavebního úřadu